

Raum 229

I. Grundlegendes

1. **Wer darf wann hinein?** Jeder, der im elektronischen Raumbuchungssystem (Herr Oberleitner) fest wöchentlich oder einmalig für einen freien Termin eingetragen ist! Der Raum ist von 7.45 - 19.45 Uhr nutzbar!
2. **Verantwortung:** Die Lehrkraft weiß, welche Schüler an welchem Arbeitsplatz saßen (zur Feststellung von Beschädigungen usw.)! Deshalb entsprechend der Sitzordnung im Klassenzimmer setzen lassen oder **festen Sitzplan** für Computerraum erstellen!
3. **Schüler und Lehrer** können sich an **jedem Rechner** anmelden (Vgl. Punkt II)
4. **Rechner werden automatisch** um 7.50 Uhr hochgefahren, 13.10 heruntergefahren! **Strom für PCs an Wandschalter nicht eigenhändig schalten! Nur Monitore an bzw. ausschalten!**. (Textende - BILD1)
5. **Nachmittags:** Rechner herunterfahren, dann Monitore ausschalten. Schlüsselschalter für PCs auf **I** lassen!
6. **Die Stromversorgung des Beamers** ist über unteren Schlüsselschalter zu schalten. (Textende - BILD1) **ACHTUNG:** Strom für Beamer erst an Wandschalter ausschalten, nachdem er im Standby-Betrieb abgekühlt ist, d.h. wenn LED am Beamer **ROT** leuchtet. (Vgl. VI.)!
7. **Tonwiedergabe an Schülerrechnern:** Schüler bringen ihre privaten Ohrstöpselkopfhörer mit ⇒ in die **rechte (grüne)** der zwei **Audioklinkenbuchsen** auf der Vorderseite einstecken.
8. **Am Lehrerrechner die Tonwiedergabe über Lautsprecher an der Kabelfernbedienung auf dem Tisch einschalten (und später wieder aus!).** Hierzu am **POWER/VOLUME** Rädchen drehen.



II. Anmeldung

1. Es erscheint die Aufforderung: "Drücken Sie **Strg + Alt + Entf**". Nach dieser Eingabe erscheint der Anmeldedialog, bei dem standardmäßig als Benutzername "**Gym**" und **kein Kennwort** eingegeben wird. Die Domäne muss "**sz-hassfurt**" sein (ggf. anwählen)! Lehrer können sich auch mit eigenem Profil und Kennwort (nach erster Anmeldung ändern mit **Strg+Alt+Entf**, dann 'Kennwort ändern') in der Domäne **sz-hassfurt** anmelden.
2. **ACHTUNG:** Beim Kennwort ist Groß- bzw. Kleinschreibung entscheidend, aber beim Benutzernamen nicht! (Evtl. die eingeschaltete ↕ Umschalt-Feststelltaste rausnehmen!)
3. **Nach der Anmeldung** ⇒ **Startbildschirm**. Die wichtigsten Programme finden sich im **Startmenü** (Mausklick auf **Startsymbol** ganz links unten) unter '**Programme**'. Dort gibt es Ordner für Schulfächer oder z.B. Word und Excel.



III. Abmeldung

Schüler und Lehrer rufen am Vormittag im Startmenü "**Beenden**" und dann "**Abmelden**" auf. Dann nur **Monitor** einzeln am Gehäuse **ausschalten!**

IV. Zugriff auf Laufwerke, Ordner, Dateien, USB-Sticks

Lehrer und Schüler haben nur Zugriffsrechte, wenn ihnen diese vom Administrator erteilt worden sind. Ziel ist die Absicherung des Systems gegen Fehlbedienungen, Manipulationen oder unberechtigte Installationen.

Laufwerk A (3,5' Diskette): Hier hat an jedem Rechner jeder Benutzer das Recht zu lesen, auszuführen, zu löschen und zu schreiben (d.h. speichern).

Laufwerk C (lokale Festplatte): **Was hier evtl. irgendwo gespeichert wird, ist bei der nächsten Anmeldung weg !!!** ⇒ **Unter schüler_g speichern**

Laufwerk D: (lokale CD ROM): Hier kann jeder Benutzer Daten lesen und Programme ausführen.

Laufwerke U:, X: und Y: (siehe nächster Punkt)

USB Sticks: USB-Stick an Front unten einstecken. Wenn dort nicht erkannt, an **Gehäuserückseite** versuchen!

↩ grünes Pfeilsymbol unten rechts den USB-Stick über „auswerfen“ – sonst evtl. Datenverlust!

Daten auf der Festplatte des Servers speichern/im Netz bereitstellen:

Zur Übertragung/Speicherung von Daten gibt es im Netzwerk ein **Laufwerk Y: schueler_g!** Hier können **Schüler und Lehrer** eigene Dateien auf der Festplatte des Servers abspeichern und austauschen! **Eindeutige** Dateinamen verwenden und sinnvoll benannte Ordner anlegen! Daten bald anderweitig sichern (vgl. Laufwerk z.B. **X:** für alle Lehrer), da auf das Zwischenlager jeder zugreifen oder auch **Daten löschen** kann! Dort gespeicherte Daten, die man nicht mehr braucht, bitte selbst löschen!

Für jeden Lehrer gibt es unter seinem Benutzernamen ein eigenes 'Homeverzeichnis' **U:**, unter dem eigene Daten auf z.B. **U: thelenberg auf fileserver2k** so gespeichert werden können, dass niemand sonst Zugriff hat.

Außerdem gibt es ein **allen Lehrern, nicht aber Schülern** zugängliches Laufwerk **X: lehrer_g auf "fileserv2k"**

SERVICE: Dateien wie zu Hause unter "Eigene Dateien" ablegen (ABER NUR HIER!): Diese werden durch eine 'Umleitung' bei der Abmeldung in Ihren persönlichen Ordner auf dem Server gesichert!

Wegen der **Installation von Programmen** wenden Sie sich bitte an den Systemadministrator.

V. PC 17 mit Beamer und DVD

Der PC 17 ist bis auf den angeschlossenen **Beamer**, das **DVD-Laufwerk**, die Lautsprecher, das **Kartenlesegerät** und den **CD-Brenner** identisch mit den Schüler PCs. Das gilt für Menüs, Programme und die Möglichkeiten des Speicherns usw.

Beamer (an der Decke montiert, nicht anfassen!!!!)

Falls der Beamer benötigt wird, ggf. an unterem Schlüsselschalter an der Wand einschalten. Beamer ist dann im **Standby-Modus**, der an dem **rot leuchtenden LED** am Gerät zu erkennen ist.

Wenn der Beamer im **Standby-Modus** ist, zum 'Aufwecken' kurz auf der Fernbedienung die rote POWER-Taste drücken.

Über die **Menü-** und die Pfeiltasten lassen sich ggf. Bildeigenschaften einstellen!

(Menü - Korrektur = Trapezkorrektur. **Achtung: Trapezkorrektur verzerrt SCHRIFT!!!** Deshalb oft besser Trapez lassen). Die **Schärfe** und **Projektionsgröße** sind voreingestellt und sollten **nicht verändert** werden!

Ausschalten: Um die Lebensdauer der **teuren Lampen** (ca. 400.-Euro) zu verlängern, Beamer **vor dem Abschalten** des Stroms (unterer Wandschalter) unbedingt ca. 3 Minuten im Standby-Modus **nachkühlen lassen (bis LED am Beamer ROT leuchtet)**. Hierzu die rote POWER-Taste der Fernbedienung auf dem Pult betätigen. (In dieser Zeit PC herunterfahren, Schüler-PCs herunterfahren und Monitore ausschalten lassen, auf Verschmutzung und Zerstörungen wie entfernte Mausgeln kontrollieren).

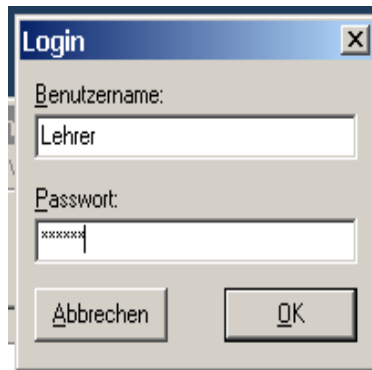
DVD

Unter Start – Programme – InterVideo WinDVD 5 finden Sie den DVD-Player. Hier lassen sich DVD-Filme abspielen. Für genaue Bedienungshinweise bitte die Online-Hilfe von **WIN-DVD** beachten.



Sperren der Schülerbildschirme

Das geht nur vom "LehrerPC" vorne in der Mitte aus.



Man sieht alle kontrollierbaren Rechner. Diese werden mit *Alle sperren* bzw. *Alle entsperren* blockiert oder wieder freigegeben.

1. *Schüler PCs sperren* anklicken!

Benutzername: *lehrer*

Passwort: *geheim* ⇒ OK drücken

VI. Scannen

Der **Scanner** steht in der Ecke des Raums zusammen mit dem Drucker auf einem Schrank.

Er kann **nur vom Platz 6**, dem PC direkt links neben dem Scanner aus bedient werden. Das Gerät braucht nicht extra ein- oder ausgeschaltet zu werden.

Einscannen einer Vorlage: Auf dem Desktop das Grafikprogramm **Xnview** anklicken. Im Menü unter **Datei** den Punkt- **Einlesen** anklicken ⇒ Scannerbedienung. Für manuelle Einstellungen vor dem Scannen (Bildausschnitt, Auflösung usw.), bitte im erscheinenden Menü den Befehl **Erweiterter Modus** anklicken.

Das gescannte Bild durch Doppelklick **öffnen**, dann unter **Datei** – **Speichern** abspeichern z.B. als TIFF (höchste Auflösungen und Farbtiefe; sehr hoher Platzbedarf) oder als jpg-Datei (internetgeeignet, geringere Dateigröße). **Druck** des Bildes erfolgt ggf. über **Datei** – **Drucken**.

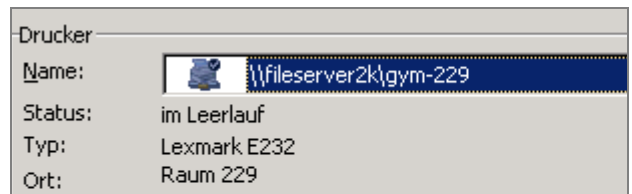


VII. Drucken

Zum Druck aus Anwendungen heraus genügt in der Regel der Aufruf des dortigen 'Drucken' Menüs. Es ist aber wichtig, dass der **Laserdrucker** (in der Ecke des Raums zwischen PC 6 und PC 7) **EINGESCHALTET** ist.

Der richtige Drucker ist **filesserver2k\gym-229** (ggf. auswählen).

Achtung: Es ist **schädlich**, **mehrfach hintereinander** den „**Drucken**“ Befehl in Programmen wie z.B. dem Internetexplorer anzuklicken, da dann zimal das gleiche Dokument ausgedruckt wird und der **Drucker dadurch blockiert** ist!



Vor der ersten Seite müssen Laserdrucker „**vorwärmen**“ - das dauert u.U. 10 bis 20 Sekunden!

Sinnvoller als der sofortige Ausdruck jeder gefundenen Internetseite ist in der Regel ein **Abspeichern der Seite** auf einer mitzubringenden Diskette/USB-Stick, im Netz. So kann die Datei weiterverarbeitet werden (und muss nicht noch mal abgetippt werden) und es wird Papier/Toner gespart. Wenn kein bzw. zu wenig Toner im Drucker ist, die **Hausmeister** direkt informieren.

VIII. Fehlermeldungen/Probleme

Bei **Anmeldeproblemen** prüfen, ob als **Domäne** wirklich *sz-hassfurt* gewählt ist und der **Benutzernamen** richtig getippt ist. Manchmal haben "Witzbolde" auch das Netzwerkkabel gelockert– einfach wieder hineinstecken, Rechner neu starten!



Nicht reagierende Anwendungen: durch *Strg + Alt + Entf* in den *Task Manager* und dort auf der Karteikarte *Anwendungen*. ⇒ blockierte Anwendung markieren und mit "*Task beenden*" schließen. **Alle nicht gespeicherten Daten dieser Anwendung gehen dabei verloren!**

Bildschirm eingefroren/nicht startbar: Bei längerem Ausschalten des Monitors reagiert Monitor trotz Einschaltens nicht mehr (LED am Monitor bleibt orange). ⇒ Vier Sekunden auf PC Ausschaltknopf drücken ⇒ PC aus ⇒ hinten an Gehäuse schwarzem Schalter auf **0** stellen, Netzstecker vier Sekunden ziehen ⇒ wieder einstecken, Schalter auf **I** und PC neu starten!

Neustart des Rechners: mit *Strg + Alt + Entf* in den *Task Manager* gehen und dann *Herunterfahren* wählen. Dann den Rechner ausschalten und danach wieder einschalten und neu starten.

PC geht nicht an: Netzschalter hinten an PC-Gehäuse auf **0**? ⇒ Auf **I** stellen oder Strom für alle PCs an Wandschalter steht auf **0**?
ggf: Ausschalten wie unter **Bildschirm eingefroren** beschrieben.

PC ist bereits an, aber völlig "zusammengerichtet" ⇒ PC neu starten ⇒ Wiederherstellung startet

Beamer geht nicht an: Strom für Beamer an Wandschalter steht auf = **0** ?

Druckerprobleme/-überlastung:! Siehe Punkt VII." Drucker"

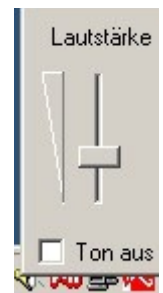
Wenn der Drucker „**nicht geht**“, erst prüfen, ob er selbst **eingeschaltet** ist und ob **Papier** in der Kassette ist.

Drucker **nicht mittendrin einfach ausschalten** oder Papierkassette herausreißen ⇒ Folge: **bleibende Schäden** bzw. im Gerät steckende Blättern!

Einseitig bedrucktes Papier kann man umdrehen und nochmals verwenden!

Kein Ton am Lehrer-PC:

Ton an der Kabelfernbedienung eingeschaltet? ⇒ Vgl. I. Einleitung
Kopfhörer in Buchse an Kabelfernbedienung? ⇒ Kopfhörer herausziehen
Ton am PC deaktiviert oder leise gestellt? ⇒ rechts unten auf Lautsprecher klicken, Lautstärkereglern einstellen, ggf. „Ton aus“ deaktivieren“



Fehlermeldungen an Systembetreuer: Bitte teilen Sie mir bei Problemen mit, **welcher Rechner**, unter welchem **Benutzernamen**, welche **Anwendung/welcher Vorgang**, bei Ausführung **welchen Befehls** das Problem auftrat. Wenn eine Fehlermeldung erscheint, wäre es schön, wenn Sie mir deren Inhalt recht genau mitteilen könnten.

BILD 1 Wandschalter und Sicherungskasten ⇒ ⇒ ⇒ ⇒ ⇒ ⇒ ⇒ ⇒ ⇒

- ① Schalter für Strom f. PCs (normalerweise **nicht** von Ihnen zu schalten)
- ② Schalter f. Strom f. Beamer (erst **abkühlen** lassen!)

